

ส่วนที่ ๑

สภาพทั่วไปและข้อมูลพื้นฐาน

๑. ด้ายกายภาพ

๑.๑ สภาพทั่วไปและข้อมูลพื้นฐานของเทศบาลตำบลบางหมาก

๑) ประวัติความเป็นมาของเทศบาล

องค์การบริหารส่วนตำบลบางหมาก ยกฐานะจากสภาตำบลเป็นองค์การบริหารส่วนตำบล

เมื่อวันที่ ๒ มีนาคม ๒๕๓๘ เป็น อบต.ขนาดเล็ก จำนวน ๑๒ หมู่บ้าน พื้นที่ประมาณ ๕๐ ตารางกิโลเมตรหรือประมาณ ๓๑,๒๕๐ ไร่ องค์การบริหารส่วนตำบลบางหมากได้บริหารงานตามพระราชบัญญัติสภาตำบลและองค์การบริหารส่วนตำบล พ.ศ. ๒๕๓๗ ด้านโครงสร้างพื้นฐาน การส่งเสริมคุณภาพชีวิต การจัดระเบียบชุมชนและสังคม การรักษาความสงบเรียบร้อย การส่งเสริมการลงทุน พาณิชยกรรมและการท่องเที่ยว การบริหารจัดการและอนุรักษ์ทรัพยากรธรรมชาติและสิ่งแวดล้อม ศิลปวัฒนธรรม จารีตประเพณีและภูมิปัญญาท้องถิ่น โดยการมีส่วนร่วมของประชาชนในท้องถิ่นและหน่วยงานทุกภาคส่วน จากการดำเนินการพัฒนาอย่างต่อเนื่อง ทำให้ท้องถิ่นเจริญก้าวหน้าได้รับรางวัลบริหารจัดการที่ดีเป็น อบต. ดีเด่น ประจำปี๒๕๔๙ และรางวัลชมเชยในด้านความพยายามในการจัดเก็บภาษีประจำปี พ.ศ. ๒๕๕๐

ด้วยศักยภาพและผลของการพัฒนาทำให้องค์การบริหารส่วนตำบลบางหมาก มีความ

เจริญก้าวหน้าสามารถให้บริการด้านสาธารณสุขโรค สาธารณูปการต่างๆ ให้กับประชาชนในท้องถิ่นมากยิ่งขึ้น การพัฒนารายได้จากการจัดเก็บรายได้นำมาแก้ไขปัญหาตามความต้องการของประชาชนได้อย่างทั่วถึงและรวดเร็ว เพื่อให้การดำเนินงานสนองเจตนารมณ์ของประชาชน จึงได้เปลี่ยนแปลงฐานะขององค์กรให้ใหญ่ขึ้น เพื่อรองรับอำนาจหน้าที่ให้มากขึ้น และเพื่อสนองเจตนารมณ์ของประชาชนในพื้นที่ โดยให้ดำเนินการยกฐานะองค์การบริหารส่วนตำบลเป็นเทศบาลตำบลบางหมาก

การเปลี่ยนแปลงฐานะเป็นไปตาม พ.ร.บ.ข้อมูลข่าวสารทางราชการ พ.ศ. ๒๕๔๐ มาตรา ๙

มาตรา ๑๐ กำหนดให้หน่วยงานของรัฐเผยแพร่ข้อมูลข่าวสารด้วยการตรวจสอบได้หรือด้วยวิธีการอื่น และระเบียบสำนักนายกรัฐมนตรี ว่าด้วยการรับฟังความคิดเห็นของประชาชน พ.ศ. ๒๕๔๘ และตามพระราช กฤษฎีกา ว่าด้วยหลักเกณฑ์และวิธีการบริหารงานภายในองค์กรของรัฐ องค์การบริหารส่วนตำบลบางหมาก ได้จัดประชุมประชาคมเพื่อขอความคิดเห็นในการเปลี่ยนแปลงฐานะ เมื่อวันที่ ๒๖ สิงหาคม พ.ศ.๒๕๕๑ ณ ห้องประชุมองค์การบริหารส่วนตำบลบางหมาก ประชุมประชาคมหมู่บ้าน ระหว่างวันที่ ๑๑ กันยายน - ๑๒ ตุลาคม พ.ศ.๒๕๕๑ และผ่านความเห็นชอบจากสภาองค์การบริหารส่วนตำบลบางหมาก สมัยประชุม สมัยสามัญ สมัยที่ ๔ ครั้งที่ ๑/๒๕๕๑ เมื่อวันที่ ๗ พฤศจิกายน พ.ศ.๒๕๕๑ มีผลตามประกาศกระทรวงมหาดไทย เรื่อง จัดตั้งองค์การบริหารส่วนตำบลบางหมาก อำเภอเมือง จังหวัดชุมพร เป็น เทศบาลตำบลบางหมาก

ลงวันที่ ๒๙ กรกฎาคม พ.ศ.๒๕๕๒ แบ่งเขตการบริหารงานเป็นชุมชนย่อย ๑๙ ชุมชน เพื่อให้ชุมชนมีส่วนร่วมในการบริหารงาน และได้แบ่งเขตเลือกตั้งสมาชิกสภาเทศบาลออกเป็นสองเขตเลือกตั้ง

การเลือกตั้งสมาชิกสภาเทศบาลตำบลบางหมาก

◇ ครั้งแรก พ.ศ.๒๕๕๑

◇ ครั้งที่สอง พ.ศ.๒๕๕๖

สำนักงานเทศบาลตำบลบางหมาก เลขที่ ๑๕๙ หมู่ที่ ๑๑ ตำบลบางหมาก อำเภอเมือง จังหวัดชุมพร อาคารสำนักงานเดิมเป็นอาคารชั้นเดียว ต่อมาปี พ.ศ.๒๕๕ ได้ก่อสร้างอาคารหลังใหม่ เป็นอาคารสองชั้น เพื่อให้มีสถานที่ทำงานและบริการประชาชนให้เพียงพอได้รับความสะดวกยิ่งขึ้น

๒) ตราสัญลักษณ์

ตราสัญลักษณ์เทศบาลตำบลบางหมาก



ประกอบด้วย

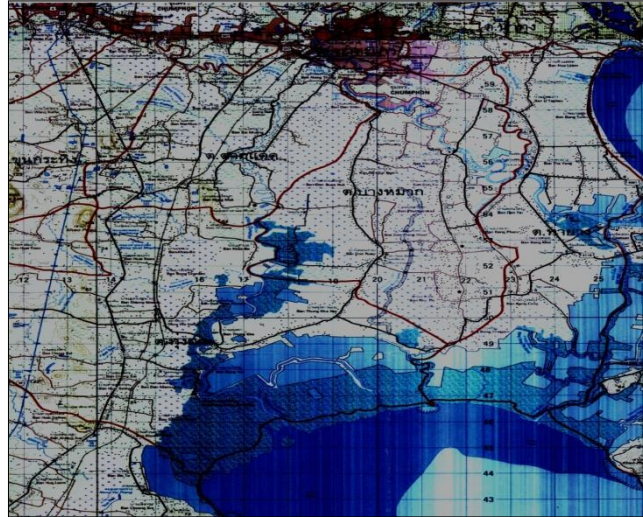
ท้องฟ้า	หมายถึง	ความอิสระ ความก้าวหน้า
พระอาทิตย์	หมายถึง	ความเจริญรุ่งเรือง ความสว่างไสว รุ่งโรจน์
แม่น้ำ	หมายถึง	เป็นแหล่งน้ำธรรมชาติที่สร้างความอุดมสมบูรณ์และความสุขร่มเย็นให้แก่ประชาชนตำบลบางหมาก
การแข่งขันเรือยาว	หมายถึง	งานประเพณีที่สืบทอดกันมาของประชาชนตำบลบางหมาก เพื่อสร้างความรักความสามัคคีในหมู่บ้าน/ชุมชน

องค์ประกอบทั้งสี่ส่วนของตราสัญลักษณ์ ต่างบ่งบอกได้ถึงความเป็นตำบลบางหมาก ได้เป็นอย่างดี เนื่องจากตำบลบางหมากมีแม่น้ำไหลผ่านสร้างความอุดมสมบูรณ์ให้กับประชาชน และ เพื่อสร้างความรัก ความสามัคคีในชุมชน จึงได้จัดงานแข่งขันเรือยาวขึ้น และได้สืบทอดกันมาจนกลายเป็นงานประเพณีประจำปีของชาวตำบลบางหมาก เมื่อนำองค์ประกอบทั้งหมดมารวมกัน จึงก่อให้เกิดเป็นตราสัญลักษณ์ของเทศบาลตำบลบางหมาก

๑.๒ ที่ตั้งและขนาด

เทศบาลตำบลบางหมากเป็นองค์กรปกครองส่วนท้องถิ่นในเขตอำเภอเมืองชุมพร จังหวัดชุมพร สำนักงานเทศบาล ตั้งอยู่เลขที่ ๑๕๙ หมู่ที่ ๑๑ ตำบลบางหมาก อำเภอเมือง จังหวัดชุมพร ถนนสายคูซูด - บ้านบางเจริญ อยู่ห่างจากที่ว่าการอำเภอเมืองชุมพรไปทางทิศใต้ประมาณ ๗ กิโลเมตร พื้นที่ทั้งหมดประมาณ ๕๐ ตารางกิโลเมตร หรือ ๓๑,๒๕๐ ไร่

ภาพแสดงที่ตั้งและขนาดของตำบลบางหมาก



-- -- --	แนวเขตจังหวัด
.-.-.-.-.	แนวเขตอำเภอ
.....	แนวเขตตำบล

อาณาเขตติดต่อ

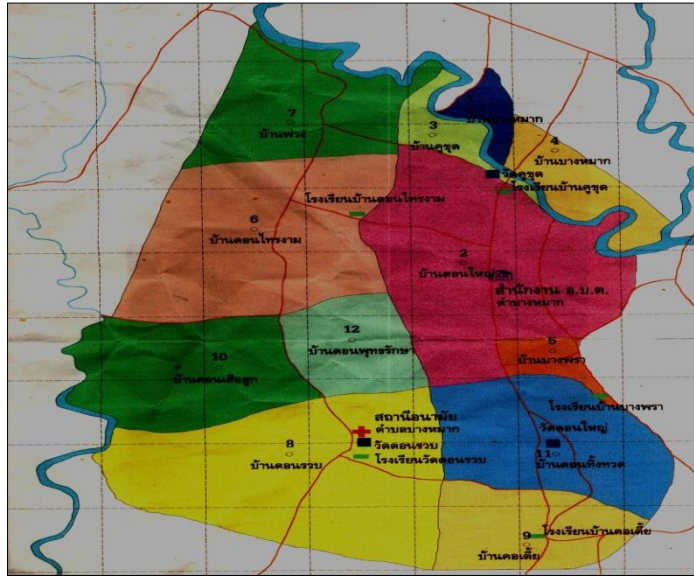
ทิศเหนือ	ติดต่อกับองค์การบริหารส่วนตำบลนาทุ่ง และเทศบาลเมืองชุมพร (ตำบลท่าตะเภา)
ทิศใต้	ติดต่อกับองค์การบริหารส่วนตำบลทุ่งคา อำเภอเมือง จังหวัดชุมพร
ทิศตะวันออก	ติดต่อกับเทศบาลตำบลท่ายาง อำเภอเมือง จังหวัดชุมพร
ทิศตะวันตก	ติดต่อกับองค์การบริหารส่วนตำบลตากแดด อำเภอเมืองชุมพร

๑.๒ ลักษณะภูมิประเทศ

เทศบาลตำบลบางหมากมีเนื้อที่ประมาณ ๕๐ ตารางกิโลเมตร หรือประมาณ ๓๑,๒๕๐ ไร่ ภูมิประเทศของเทศบาลตำบลบางหมาก คิดเป็นร้อยละ ๖.๗๑ ของพื้นที่อำเภอเมืองชุมพร สภาพพื้นที่โดยทั่วไปประกอบด้วย

♣ **ที่ราบ** ซึ่งโดยสภาพทั่วไปเป็นที่ราบส่วนใหญ่ ประมาณ ๒๕,๕๔๖ ไร่ โดยคิดเป็นร้อยละ ๘๑.๗๕ ของพื้นที่ทั้งหมดของตำบลบางหมาก ซึ่งมีการใช้ประโยชน์ของพื้นที่ในการเลี้ยงสัตว์ เช่น เลี้ยงกุ้ง เลี้ยงโค ตลอดจนการประกอบอาชีพเกษตรกรรมเป็นหลัก

♣ **พื้นที่ลุ่ม** มีพื้นที่รวมประมาณ ๕,๗๐๔ ไร่ โดยคิดเป็นร้อยละ ๑๘.๒๕ ของพื้นที่ทั้งหมด



- แนวเขตหมู่บ้าน
- ถนน
- แม่น้ำ

๑.๓ ลักษณะภูมิอากาศ

ลักษณะภูมิอากาศโดยทั่วไปมีฝนตกชุกตลอดปี เนื่องจากได้รับมรสุมทั้ง ๒ ด้าน คือ มรสุมตะวันออกเฉียงเหนือและมรสุมตะวันออกเฉียงใต้ ปริมาณน้ำฝนเฉลี่ยตลอดปีเท่ากับ ๑,๗๐๑.๙ มิลลิเมตร อากาศจะเย็นสบายในช่วงฤดูฝนและไม่ร้อนจัดในช่วงฤดูร้อน อุณหภูมิเฉลี่ยตลอดปีประมาณ ๒๗ องศาเซลเซียส

๑.๔ ลักษณะดิน

ดินในเขตเทศบาลตำบลบางหมากส่วนมากเป็นดินร่วนปนทรายเหมาะแก่ การเพาะปลูก ส่วนใหญ่จะปลูกมะพร้าว ทำนา และสวนปาล์มน้ำมัน

๑.๕ ลักษณะของแหล่งน้ำ

ลักษณะแหล่งน้ำเป็นแหล่งน้ำผิวดิน และมีแหล่งน้ำที่เกิดขึ้นตามธรรมชาติที่สำคัญ คือ แม่น้ำท่าตะเภาไหลผ่านเทศบาลเมืองชุมพร เทศบาลทุ่งคา เทศบาลตำบลบางหมากบริเวณหมู่ที่ ๑ ๗ ๒ และ ๓ ออกสู่ทะเลบริเวณเทศบาลตำบลท่าแยง อำเภอเมือง จังหวัดชุมพร เป็นแหล่งน้ำและแหล่งสัตว์น้ำ เช่น ปลา กุ้งแม่น้ำ ปู ทั้งยังเป็นแหล่งเลี้ยงปลาในกระชังของประชาชนในการประกอบอาชีพ

นอกจากนี้มีแหล่งน้ำที่สร้างขึ้นมาเพื่อเป็นแหล่งเก็บกักน้ำให้กับประชาชนในช่วงฤดูแล้ง เพื่อใช้ในการเกษตร และแหล่งน้ำช่วยเหลือประชาชนที่ขาดแคลนน้ำ ได้แก่ คลองหนองแช่दान สระน้ำ สาธารณประโยชน์ สระน้ำ ๒ แห่ง

๑.๖ ลักษณะของไม้และป่าไม้

พื้นที่ป่าชายเลนบางส่วนหมู่ที่ ๘ บ้านดอนรวบ มีพื้นที่ครอบคลุมตำบลทุ่งคา อำเภอเมืองชุมพร และอำเภอสวี ลักษณะของไม้เป็นไม้ชายเลน

๒. ด้านการเมืองการปกครอง

๑) การเมือง เทศบาลตำบลบางหมากมีเขตเลือกตั้งสมาชิกสภาเทศบาลออกเป็น ๒ เขต สมาชิกสภาเทศบาล (สท.) จำนวน ๑๒ คน

- ◆ เขต ๑ หมู่ที่ ๑ ๒ ๔ ๖ ๘ ๑๑ ๑๒
- ◆ เขต ๒ หมู่ที่ ๓ ๕ ๗ ๙ ๑๐

๒) การปกครอง

การปกครองท้องที่แบ่งออกเป็น ๑๒ หมู่บ้าน

หมู่ที่	ชื่อหมู่บ้าน	ผู้ใหญ่บ้าน
หมู่ที่ ๑	บ้านบางหมาก	นายสรรทศ สันต์ถาวร
หมู่ที่ ๒	บ้านดอนใหญ่	นายเทิด อินสุทนต์
หมู่ที่ ๓	บ้านคูขุด	นายบรรจง เปี้ยคำรงค์
หมู่ที่ ๔	บ้านดอนมั่งค่า	นายณัฐ ธนภัทร (กำนัน)
หมู่ที่ ๕	บ้านบางผรา	นายอำพล ทองลีผล
หมู่ที่ ๖	บ้านดอนไทรงาม	นายประสงค์ คอนกำลัง
หมู่ที่ ๗	บ้านพ่วง	นายวิชิต นาควิเชียร
หมู่ที่ ๘	บ้านดอนรวบ	นายวรลพ เทวบิน
หมู่ที่ ๙	บ้านคอเตี้ย	นายแสงเทียน เพ็ญราม
หมู่ที่ ๑๐	บ้านดอนเสื่อฮูก	นายพงษ์ศักดิ์ แซ่ตั้ง
หมู่ที่ ๑๑	บ้านดอนทิงหวด	นายประยงค์ ทิพย์พิมล
หมู่ที่ ๑๒	บ้านดอนพุทธรักษา	นางสาวอุมาภรณ์ ไทยถาวร

เขตการปกครองท้องที่แบ่งเขตชุมชนย่อยออกเป็น ๑๙ ชุมชน

ชื่อชุมชน
๑. ชุมชนบ้านบางหมาก
๒. ชุมชนดอนใหญ่
๓. ชุมชนบ้านคูขุด
๔. ชุมชนบ้านล่าง
๕. ชุมชนดอนมั่งค่า
๖. ชุมชนบางผรา
๗. ชุมชนปลายดอน
๘. ชุมชนดอนไทรงาม ๑
๙. ชุมชนดอนไทรงาม ๒
๑๐. ชุมชนบ้านพ่วง
๑๑. ชุมชนแหลมปอ- ดอนนาว
๑๒. ชุมชนไทยทรงดำสามัคคี
๑๓. ชุมชนไทยทรงดำดอนรวบ
๑๔. ชุมชนบ้านคอเตี้ย
๑๕. ชุมชนบ้านดอนทราย
๑๖. ชุมชนบ้านดอนเสื่อฮูก
๑๗. ชุมชนดอนทิงหวด ๑
๑๘. ชุมชนดอนทิงหวด ๒
๑๙. ชุมชนดอนพุทธรักษา

๓. จำนวนประชากร

เทศบาลตำบลบางหมากมีจำนวนครัวเรือนทั้งหมด ๒,๒๗๘ ครัวเรือน จำนวนประชากรทั้งสิ้น ๗,๔๙๕ คน แยกเป็นชาย ๓,๘๕๖ คน หญิง ๓,๖๓๙ คน ความหนาแน่นโดยเฉลี่ย ๑๔๙.๙๐ คน/ตารางกิโลเมตร

หมู่ที่	ชื่อหมู่บ้าน	ครัวเรือน	จำนวนประชากร		รวม
			ชาย	หญิง	
๑	บ้านบางหมาก	๑๑๐	๗๐๔	๓๕๐	๑,๐๕๔
๒	บ้านดอนใหญ่	๒๕๗	๓๗๐	๔๑๔	๗๘๔
๓	บ้านคูขุด	๑๑๔	๑๕๗	๑๖๖	๓๒๓
๔	บ้านบางหมาก ๒ (คูขุด)	๑๔๔	๑๗๐	๑๙๑	๓๖๑
๕	บ้านบางพรา	๒๐๘	๓๔๐	๓๓๘	๖๗๘
๖	บ้านดอนไทรงาม	๒๑๗	๓๖๓	๓๕๓	๗๑๖
๗	บ้านพ่วง	๒๐๑	๒๘๐	๒๗๙	๕๕๙
๘	บ้านดอนรวบ	๒๕๑	๓๗๔	๓๘๖	๗๖๐
๙	บ้านคอเตี้ย	๒๘๓	๓๗๐	๓๗๔	๗๔๔
๑๐	บ้านดอนเสื่อฮูก	๑๔๙	๒๐๕	๒๐๖	๔๑๑
๑๑	บ้านดอนทิงหวด	๒๓๖	๓๖๖	๔๑๒	๗๗๘
๑๒	บ้านดอนพุทธรักษา	๑๐๘	๑๕๗	๑๗๐	๓๒๗
รวมทั้งสิ้น		๒,๒๗๘	๓,๘๕๖	๓,๖๓๙	๗,๔๙๕

ที่มา : สำนักทะเบียนราษฎร อำเภอเมืองชุมพร ณ กันยายน ๒๕๕๙

เชื้อสายประชากร

จำนวนประชากรเทศบาลตำบลบางหมากส่วนใหญ่ประมาณร้อยละ ๖๕ มีเชื้อสายไทยโดยกำเนิด บางส่วนประมาณร้อยละ ๓๕ มีเชื้อสายของชนกลุ่มน้อยหรือลาวโซ่ง ส่วนใหญ่อาศัยอยู่ในพื้นที่ หมู่ที่ ๘ ๙ ตำบลบางหมาก มีภาษาพูดและวัฒนธรรมประจำกลุ่มของตนเอง

ช่วงอายุและจำนวนประชากร

	ชาย	หญิง	รวม	
จำนวนประชากรเยาวชน	๗๓๔	๑,๓๖๗	๒,๑๐๑	อายุต่ำกว่า ๑๘ ปี
จำนวนประชากร	๒๑๗๙	๑,๓๙๑	๓,๕๗๐	อายุ ๑๘ - ๖๐ ปี
จำนวนประชากรผู้สูงอายุ	๗๒๖	๑,๐๘๘	๑,๘๑๔	อายุมากกว่า ๖๐ ปี

๔. สภาพทางสังคม

๑) การศึกษา

ศูนย์พัฒนาเด็กเล็กเทศบาลตำบลบางหมาก ๔ แห่ง

ศูนย์พัฒนาเด็กเล็กบ้านคูขุด	ตั้งอยู่หมู่ที่ ๓
ศูนย์พัฒนาเด็กเล็กบ้านดอนไทรงาม	ตั้งอยู่หมู่ที่ ๖
ศูนย์พัฒนาเด็กเล็กบ้านดอนรวบ	ตั้งอยู่หมู่ที่ ๘
ศูนย์พัฒนาเด็กเล็กบ้านคอเตี้ย	ตั้งอยู่หมู่ที่ ๙

โรงเรียนประถมศึกษา ๒ แห่ง สังกัด สพฐ.

โรงเรียนวัดคูขุด	ตั้งอยู่หมู่ที่ ๓
โรงเรียนบ้านคอเตี้ย	ตั้งอยู่หมู่ที่ ๙

โรงเรียนมัธยมศึกษา ๒ แห่ง สังกัด สพฐ.

โรงเรียนบ้านดอนไทรงาม	ตั้งอยู่หมู่ที่ ๖
โรงเรียนวัดดอนรวบ	ตั้งอยู่หมู่ที่ ๘

ที่อ่านหนังสือประจำหมู่บ้าน ๗ แห่ง หมู่ที่ ๒ ๓ ๖ ๗ ๘ ๙ ๑๐

ศูนย์สารสนเทศดิจิทัลชุมชนดอนทิงหวาด ๑ แห่ง ณ เทศบาลตำบลบางหมาก

ศูนย์ กศน.ตำบลบางหมาก ๑ แห่ง ณ เทศบาลตำบลบางหมาก

๒) ด้านสาธารณสุข

โรงพยาบาลส่งเสริมสุขภาพตำบล ๑ แห่ง หมู่ที่ ๘ บ้านดอนรวบ
คลินิกชายยา ๑ แห่ง

๓) มวลชนจัดตั้ง/กลุ่มองค์กร/กองทุนชุมชน/ศูนย์เรียนรู้ชุมชน

≈ โครงการแก้ไขปัญหาคาความยากจน (กข.คจ.) หมู่ที่ ๙ บ้านคอเตี้ย

≈ กลุ่มออมทรัพย์เพื่อการผลิต

กลุ่มออมทรัพย์เพื่อการผลิต	หมู่ที่ ๒ บ้านดอนใหญ่
กลุ่มออมทรัพย์เพื่อการผลิต	หมู่ที่ ๘ บ้านดอนรวบ
กลุ่มออมทรัพย์เพื่อการผลิต	หมู่ที่ ๙ บ้านคอเตี้ย

≈ ธนาคารหมู่บ้าน

ธนาคารหมู่บ้าน	หมู่ที่ ๖ บ้านดอนไทรงาม
ธนาคารหมู่บ้าน	หมู่ที่ ๗ บ้านพวง
ธนาคารหมู่บ้าน	หมู่ที่ ๑๐ บ้านดอนเสื่อฮูก
ธนาคารหมู่บ้าน	หมู่ที่ ๑๒ บ้านดอนพุทธรักษา

≈ สัจจะกองทุนหมู่บ้าน ๑๒ แห่ง หมู่ที่ ๑-๑๒

≈ กองทุนหมู่บ้าน ๑๒ แห่ง หมู่ที่ ๑-๑๒

≈ กองทุนพัฒนาสตรีตำบลบางหมาก ๑ แห่ง มีสมาชิก ๑๗ คน

≈ กองทุนแม่ของแผ่นดิน ๑ แห่ง หมู่ที่ ๖ บ้านดอนไทรงาม

≈ กลุ่มผู้ผลิต สินค้า OTOP ตำบลบางหมาก

กลุ่มขนมไทยบ้านคูขุด
วิสาหกิจชุมชนทอปกกรีนเวอร์จิ้นออยส์ ระดับ ๕ ดาว
ห้างหุ้นส่วน ยูเจริญ

- ≈ กองหนุนเพื่อความมั่นคงของชาติ ๒๐๘ คน
- ≈ อาสาสมัครป้องกันภัยฝ่ายพลเรือน (อปพร.) ๔๑ คน
- ≈ อาสาสมัครสาธารณสุข (อสม.) ๑๙๐ คน
- ≈ ชมรมผู้สูงอายุตำบลบางหมาก ๑ ชมรม
- ≈ กองทุนสวัสดิการชุมชน ๑ แห่ง
- ≈ ศูนย์เรียนรู้เศรษฐกิจพอเพียงชุมชนบ้านดอนไทรงาม หมู่ที่ ๖

๔) ความปลอดภัยในชีวิตและทรัพย์สิน

- สถานีตำรวจ ๑ แห่ง หมู่ที่ ๘ บ้านดอนรวบ
- ป้อมตำรวจ ๑ แห่ง หมู่ที่ ๖ บ้านดอนไทรงาม
- ศูนย์อาสาสมัครป้องกันภัยฝ่ายพลเรือนเทศบาลตำบลบางหมาก ๑ แห่ง
- รถพยาบาลฉุกเฉิน ๑ คัน รถดับเพลิง ๒ คัน
- รถบรรทุกน้ำ ๑ คัน รถบรรทุกน้ำเอนกประสงค์ ๒ คัน
- รถกระเช้าไฟฟ้า ๑ คัน รถบรรทุกขยะ ๑ คัน

๕) ด้านป้องกันและแก้ไขปัญหาเสพติด

กิจกรรมบำบัดและฟื้นฟูผู้เสพ/ผู้ติดยาเสพติด ประจำปีงบประมาณ ๒๕๕๗
จำนวน ๑๑ คน

๖) ด้านสังคมสงเคราะห์และสวัสดิการสังคม

เทศบาลตำบลบางหมากได้ดำเนินงานด้านเบี้ยยังชีพผู้สูงอายุ เบี้ยความพิการ และเงินสงเคราะห์ผู้ป่วยเอดส์ ประจำปีงบประมาณ ๒๕๕๘ทั้งสิ้น ๙๗๙ คน

ตารางจำนวนผู้สูงอายุ ผู้พิการ ผู้ป่วยเอดส์ เทศบาลตำบลบางหมาก
ข้อมูล ณ มกราคม ๒๕๕๘

หมู่ที่	จำนวนผู้สูงอายุ			จำนวนผู้พิการ			จำนวนผู้ป่วยเอดส์		
	ชาย	หญิง	รวม	ชาย	หญิง	รวม	ชาย	หญิง	รวม
๑	๙	๒๐	๒๙	๐	๒	๒	๐	๐	๐
๒	๓๙	๕๐	๘๙	๓	๓	๖	๐	๐	๐
๓	๒๔	๓๖	๖๐	๒	๒	๔	๐	๐	๐
๔	๒๑	๔๒	๖๓	๐	๑	๑	๐	๐	๐
๕	๒๘	๓๕	๖๓	๓	๓	๖	๐	๐	๐
๖	๓๘	๔๖	๘๔	๖	๓	๙	๐	๐	๐
๗	๒๗	๓๕	๖๒	๖	๒	๘	๐	๐	๐
๘	๖๑	๘๕	๑๔๖	๗	๖	๑๓	๐	๐	๐
๙	๔๗	๖๐	๑๐๗	๘	๕	๑๓	๒	๐	๒
๑๐	๒๑	๓๒	๕๓	๔	๒	๖	๐	๐	๐
๑๑	๓๗	๕๒	๘๙	๒	๓	๕	๐	๐	๐
๑๒	๑๖	๑๙	๓๕	๔	๒	๖	๐	๐	๐
รวม	๓๖๘	๕๑๒	๘๘๐	๔๕	๓๔	๗๙	๒	๐	๒

๕. ระบบบริการพื้นฐาน

๑) การคมนาคม

เทศบาลตำบลบางหมาก มีเส้นทางคมนาคมที่สำคัญผ่าน คือ ถนนลาดยางสายหนองทองคำ - หุ้งคา โดยเริ่มจากทางแยกไปองค์การบริหารส่วนตำบลตากแดด ผ่านหมู่ที่ ๖ ๗ ๑๐ และ หมู่ที่ ๘ ตำบล บางหมาก องค์การบริหารส่วนตำบลหุ้งคาไปจดทางหลวงแผ่นดินหมายเลข ๔ (ถนนเพชรเกษม) นอกจากนี้ แล้วยังมีเส้นทางอื่นในเขตเทศบาลตำบลบางหมากอีกหลายเส้นทางที่มีความสะดวกและเข้าถึงพื้นที่ทุกหมู่บ้าน ได้อย่างรวดเร็ว

เส้นทางคมนาคมเทศบาลตำบลบางหมาก ดังนี้

ถนนหินคลุก	๔๖	สาย
ถนนลูกรัง	๕๗	สาย
ถนน คสล.	๒๕	สาย
ถนนลาดยาง	๘	สาย
สะพาน คสล.	๔	สาย
ท่อลอดเหลี่ยม	๑	แห่ง

๒) การโทรคมนาคม

สำนักงานคณะกรรมการกระจายเสียง กิจการโทรทัศน์ และกิจการโทรคมนาคมแห่งชาติ ๑ แห่ง ตั้งอยู่หมู่ที่ ๑๑ ตำบลบางหมาก อำเภอเมือง จังหวัดชุมพร

๓) การไฟฟ้า

การไฟฟ้าในเขตเทศบาลบางหมากมีผู้ใช้ไฟฟ้า ๑๒ หมู่บ้าน โดยการไฟฟ้าส่วนภูมิภาคจังหวัดชุมพร เป็นผู้ดำเนินการจ่ายกระแสไฟฟ้าให้ประชาชนใช้อย่างทั่วถึง

๔) การประปา

การประปา ในเขตเทศบาลตำบลบางหมากมีผู้ใช้น้ำประปา จำนวน ๒,๘๐๘ ครัวเรือน โดยการประปาส่วนภูมิภาค สาขาชุมพร จังหวัดชุมพร เป็นผู้ดำเนินการจ่ายน้ำในการให้บริการแก่ประชาชน ๑๒ หมู่บ้าน นอกจากนี้ยังมีประปาของเทศบาลตำบลบางหมากเป็นผู้ผลิตน้ำประปาและให้บริการประชาชน จำนวน ๘ หมู่บ้าน หมู่ที่ ๒ ๓ ๕ ๖ ๗ ๙ ๑๑ โดยอาศัยน้ำดิบจากแม่น้ำท่าตะเภาซึ่งไหลผ่าน หมู่ที่ ๗ ๑ ๒ ๓

การผลิตน้ำประปา มีระบบประปา ๒ แห่ง ตั้งอยู่หมู่ที่ ๓ กำลังการผลิต ๒๐ ลูกบาศก์เมตร และ หมู่ที่ ๑๑ ณ เทศบาลตำบลบางหมาก กำลังการผลิต ๒๐ ลูกบาศก์เมตร

การใช้น้ำประปาของประชาชนในพื้นที่เทศบาลตำบลบางหมากจากประปาเทศบาลตำบลบางหมากและการประปาส่วนภูมิภาคจังหวัดชุมพร

ในช่วงฤดูแล้งน้ำในแม่น้ำมีปริมาณน้อยและมีน้ำทะเลหนุนทำให้น้ำเค็มและกร่อย ทำให้ประสบปัญหาน้ำดิบในการผลิตน้ำประปา

๕) ข้อมูลความจำเป็นพื้นฐาน ปี ๒๕๖๐

สรุปผลการจัดเก็บข้อมูลความจำเป็นพื้นฐาน ปี ๒๕๖๐ ระดับตำบล

ตำบลบางหมาก อำเภอเมือง จังหวัดชุมพร

ตัวชี้วัด	จำนวนที่ สำรวจทั้งหมด	ไม่ผ่านเกณฑ์	
		จำนวน	ร้อยละ
หมวดที่ ๑ สุขภาพดี (คนไทยมีสุขภาพและอนามัยดี) มี ๗ ตัวชี้วัด			
๑. เด็กแรกเกิดมีน้ำหนักไม่น้อยกว่า ๒,๕๐๐ กรัม	๑๕ คน	๐ คน	๐.๐๐
๒. เด็กแรกเกิดได้กินนมอย่างเดียวยังน้อย ๖ เดือนแรกติดต่อกัน	๑๑ คน	๑ คน	๙.๐๙
๓. เด็กแรกเกิดถึง ๑๒ ปี ได้รับการฉีดวัคซีนป้องกันโรคโรคระบาดตามตารางสร้างเสริมภูมิคุ้มกันโรค	๒๕๘ คน	๐ คน	๐.๐๐
๔. คริวเรือนกินอาหารถูกสุขลักษณะ ปลอดภัยและได้มาตรฐาน	๑,๕๓๓ คริว	๑,๔๙๖ คริว	๙๗.๕๙
๕. คริวเรือนมีการใช้ยาเพื่อบำบัดบรรเทาอาการเจ็บป่วยเบื้องต้นอย่างเหมาะสม	๑,๕๓๓ คริว	๕ คริว	๐.๓๓
๖. คนอายุ ๓๕ ปีขึ้นไป ได้รับการตรวจสุขภาพประจำปี	๒,๕๒๔ คน	๒,๒๓๖ คน	๘๘.๕๙
๗. คนอายุ ๖ ปีขึ้นไป ออกกำลังกายอย่างน้อยสัปดาห์ละ ๓ วันๆ ละ ๓๐ นาที	๓,๕๙๑ คน	๖๐ คน	๑.๖๗
หมวดที่ ๒ สภาพแวดล้อมมี ๗ ตัวชี้วัด			
๘. คริวเรือนมีความมั่นคงในที่อยู่อาศัยและบ้านมีสภาพคงทนถาวร	๑,๕๓๓ คริว	๑ คริว	๐.๐๗
๙. คริวเรือนมีน้ำสะอาดสำหรับดื่มและบริโภคเพียงพอตลอดปีอย่างน้อยคนละ ๕ ลิตรต่อวัน	๑,๕๓๓ คริว	๐ คริว	๐.๐๐
๑๐. คริวเรือนมีน้ำใช้เพียงพอตลอดปีอย่างน้อยคนละ ๔๕ ลิตรต่อปี	๑,๕๓๓ คริว	๐ คริว	๐.๐๐
๑๑. คริวเรือนมีการจัดบ้านเรือนเป็นระเบียบเรียบร้อย สะอาดถูกสุขลักษณะ	๑,๕๓๓ คริว	๑,๔๑๖ คริว	๙๒.๓๗
๑๒. คริวเรือนไม่ถูกรบกวนจากมลพิษ	๑,๕๓๓ คริว	๑ คริว	๐.๐๐
๑๓. คริวเรือนมีการป้องกันอุบัติเหตุภัยและภัยธรรมชาติอย่างถูกวิธี	๑,๕๓๓ คริว	๐ คริว	๐.๐๐
๑๔. คริวเรือนมีความปลอดภัยในชีวิตและทรัพย์สิน	๑,๕๓๓ คริว	๐ คริว	๐.๐๐

ตัวชี้วัด	จำนวนที่ สำรวจทั้งหมด	ไม่ผ่านเกณฑ์	
		จำนวน	ร้อยละ
หมวดที่ ๓ การศึกษา มี ๕ ตัวชี้วัด			
๑๕. เด็กอายุ ๓-๕ ปีเต็ม ได้รับการเลี้ยงดูเตรียมความพร้อมก่อนวัยเรียน	๖๐ คน	๐ คน	๐.๐๐
๑๖. เด็กอายุ ๖-๑๔ ปี ได้รับการศึกษาภาคบังคับ ๙ ปี	๒๙๙ คน	๑๑ คน	๔.๘๐
๑๗. เด็กจบชั้น ม.๓ ได้เรียนต่อชั้น ม.๔ หรือเทียบเท่า	๗ คน	๐ คน	๐.๐๐
๑๘. เด็กจบการศึกษาบังคับ ๙ ปี ที่ไม่ได้เรียนต่อและยังไม่มียานทำ ได้รับการฝึกอบรมด้านอาชีพ	๒ คน	๐ คน	๐.๐๐
๑๙. คนอายุ ๑๕-๕๙ ปีเต็ม อ่าน เขียนภาษาไทยและคิดเลขอย่างง่ายได้	๒,๓๐๕ คน	๒ คน	๐.๐๙
หมวดที่ ๔ การมีงานทำและรายได้ มี ๔ ตัวชี้วัด			
๒๐. คนอายุ ๑๕-๕๙ ปีเต็ม มีอาชีพและมีรายได้	๒,๐๗๒ คน	๑๑ คน	๐.๕๓
๒๑. คนอายุ ๖๐ ปีขึ้นไป มีอาชีพและมีรายได้	๙๕๑ คน	๑๙ คน	๒.๐๐
๒๒. รายได้เฉลี่ยของครัวเรือนต่อปี	๑,๕๓๓ ค.ร.	๐ คน	๐.๐๐
๒๓. ครัวเรือนมีการเก็บออมเงิน	๑,๕๓๓ ค.ร.	๖๗๓ คน	๔๓.๙๐
หมวดที่ ๕ ค่านิยม มี ๘ ตัวชี้วัด			
๒๔. คนในครัวเรือนไม่ดื่มสุรา	๓,๕๙๑ คน	๑๖๔ คน	๔.๕๗
๒๕. คนในครัวเรือนไม่สูบบุหรี่	๓,๕๙๑ คน	๒๔๘ คน	๖.๙๑
๒๖. คนอายุ ๖ ปีขึ้นไป ปฏิบัติกิจกรรมทางศาสนาอย่างน้อยสัปดาห์ละ ๑ ครั้ง	๓,๕๐๗ คน	๖๐ คน	๑.๗๑
๒๗. คนสูงอายุ ได้รับการดูแลจากคนในครัวเรือน หมู่บ้าน/ชุมชน หรือภาครัฐ	๙๗๓ คน	๐ คน	๐.๐๐
๒๘. คนพิการ ได้รับการดูแลจากคนในครัวเรือน หมู่บ้าน/ชุมชน หรือภาครัฐ	๕๓ คน	๐ คน	๐.๐๐
๒๙. ผู้ป่วยโรคเรื้อรังได้รับการดูแลจากครอบครัว ชุมชน ภาครัฐหรือภาคเอกชน	๑๔๓ ค.ร.	๐ คน	๐.๐๐
๓๐. ครัวเรือนมีส่วนร่วมทำกิจกรรมสาธารณะเพื่อประโยชน์ของชุมชนหรือท้องถิ่น	๑,๕๓๓	๑ ค.ร.	๐.๐๗
๓๑. ครอบครัวมีความอบอุ่น	๑,๕๓๓	๐	๐.๐๐

ข้อมูลความจำเป็นพื้นฐาน ระดับตำบล ปี ๒๕๖๐
รายได้เฉลี่ยต่อคนต่อปี

ที่	พื้นที่	รายได้เฉลี่ยต่อคนต่อปี	หมายเหตุ
๑	หมู่ที่ ๑ บ้านบางหมาก	๑๑๗,๑๕๐.๐๐	
๒	หมู่ที่ ๒ บ้านดอนใหญ่	๕๙,๓๔๐.๐๘	
๓	หมู่ที่ ๓ บ้านคูขุด	๙๒,๖๗๕.๙๑	
๔	หมู่ที่ ๔ บ้านคูขุด	๙๔,๗๖๕.๕๔	
๕	หมู่ที่ ๕ บ้านบางพรา	๗๙,๓๗๒.๕๔	
๖	หมู่ที่ ๖ บ้านดอนไทรงาม	๘๔,๕๖๓.๘๑	
๗	หมู่ที่ ๗ บ้านพ่วง	๘๓,๒๘๔.๗๓	
๘	หมู่ที่ ๘ บ้านดอนรวบ	๗๐,๙๑๕.๓๗	
๙	หมู่ที่ ๙ บ้านคอเตี้ย	๗๗,๔๒๙.๑๘	
๑๐	หมู่ที่ ๑๐ บ้านดอนเสือฮูก	๙๓,๙๐๑.๖๕	
๑๑	หมู่ที่ ๑๑ บ้านดอนทิงหวด	๗๓,๑๗๓.๓๖	
๑๒	หมู่ที่ ๑๒ บ้านดอนพุทธรักษา	๘๔,๐๕๒.๖๓	
เฉลี่ยทั้งสิ้น		๗๘,๙๔๖.๒๐	

ข้อมูลความจำเป็นพื้นฐาน ระดับตำบล ปี ๒๕๖๐
รายจ่ายเฉลี่ยรายครัวเรือน

พื้นที่	จำนวนครัวเรือน	จำนวนคน	ต้นทุนการผลิต	แหล่งรายจ่ายครัวเรือน (บาท/ปี)		ชำระหนี้สิน	รายจ่ายครัวเรือนรวมเฉลี่ย(บาท/ปี)	รายได้บุคคลเฉลี่ย(บาท/ปี)
				อุปโภคบริโภคที่จำเป็น	อุปโภคบริโภคที่ไม่จำเป็น			
ม.๑	๔๐	๘๐	๒,๘๐๐.๐๐	๑๓๕,๑๗๕.๐๐	๒๘,๔๑๒.๕๐	๑๒,๑๒๕.๐๐	๑๗๘,๕๑๒.๕๐	๘๙,๒๕๖.๒๕
ม.๒	๑๘๓	๕๑๔	๒,๒๕๙.๕๖	๑๕๔,๗๘๖.๘๙	๗,๑๙๓.๙๙	๑,๑๓๖.๖๑	๑๖๕,๓๗๗.๐๕	๕๘,๘๗๙.๓๘
ม.๓	๘๗	๒๑๖	๔,๑๐๐.๐๐	๑๗๕,๓๓๓.๓๓	๑๒,๒๔๗.๑๓	๒,๙๑๐.๓๔	๑๙๔,๕๙๐.๘๐	๗๘,๓๗๖.๓๘
ม.๔	๘๔	๑๘๑	๘,๒๑๑.๙๐	๑๔๑,๖๑๙.๐๕	๒๗,๘๙๘.๘๑	๖,๔๗๗.๓๘	๑๘๖,๒๐๗.๑๔	๘๕,๔๘๘.๔๐
ม.๕	๑๓๙	๓๘๖	๑๕,๖๖๓.๓๑	๑๔๐,๙๙๒.๘๑	๒๒,๕๖๓.๓๑	๑๔,๕๕๑.๓๘	๑๙๙,๑๐๘.๘๑	๖๙,๗๙๑.๙๗
ม.๖	๑๓๘	๓๑๕	๑๕,๘๗๔.๖๔	๑๐๗,๗๖๖.๖๗	๒๕,๘๙๑.๓๐	๑๒,๒๕๓.๔๘	๑๖๖,๗๖๖.๐๙	๗๐,๘๗๗.๗๑
ม.๗	๑๓๓	๒๗๕	๑๓,๗๖๖.๙๒	๘๙,๖๙๓.๓๘	๒๒,๘๙๓.๖๑	๑๐,๗๖๕.๐๘	๑๓๗,๑๑๘.๙๙	๖๖,๓๑๕.๗๓
ม.๘	๒๐๐	๓๙๗	๘,๐๖๓.๕๖	๑๐๖,๖๓๘.๖๐	๑๖,๕๕๗.๕๐	๒,๘๑๒.๐๐	๑๓๔,๐๖๑.๖๖	๖๗,๕๓๗.๓๖
ม.๙	๑๗๕	๓๙๒	๙,๐๔๖.๒๙	๑๑๑,๙๘๗.๔๓	๒๐,๖๘๒.๘๖	๓,๗๙๕.๔๓	๑๓๖,๐๖๑.๖๖	๖๔,๙๖๐.๗๑
ม.๑๐	๘๙	๒๔๒	๔๕,๕๕๐.๕๖	๑๐๙,๑๔๖.๐๗	๒๕,๖๒๙.๒๑	๒๖,๘๘๘.๓๑	๑๔๕,๕๑๒.๐๐	๗๖,๑๙๒.๑๕
ม.๑๑	๑๘๐	๔๔๑	๑๓,๗๖๓.๘๙	๑๑๐,๕๘๕.๐๐	๑๘,๗๔๐.๕๖	๓๒,๓๓๓.๑๖	๑๖๑,๖๒๓.๑๖	๗๑,๖๒๕.๕๕
ม.๑๒	๘๕	๑๕๒	๗,๔๙๔.๑๒	๑๑๖,๖๑๑.๗๖	๑๑,๘๓๑.๗๖	๖,๗๕๒.๙๔	๑๓๖,๘๙๖.๖๐	๗๙,๗๙๔.๐๘
เฉลี่ยทุกพื้นที่	๑,๕๓๓	๓,๕๙๑	๑๑,๘๒๙.๘๘	๑๒๒,๔๖๕.๐๐	๑๙,๐๕๐.๙๘	๑๐,๘๖๘.๙๕	๑๖๔,๒๑๔.๘๑	๗๐,๑๐๓.๔๐

จำนวนประชากรจำแนกตามระดับการศึกษา ปี ๒๕๖๐

ข้อมูลความจำเป็นพื้นฐาน ระดับตำบล

ระดับการศึกษา	เพศ				รวม (คน)	%
	ชาย (คน)	%	หญิง (คน)	%		
ไม่เคยศึกษา	๑๙	๐.๕๓	๒๐	๐.๕๖	๓๙	๑.๐๙
อนุบาล/ศูนย์เด็กเล็ก	๓๖	๑.๐๐	๓๒	๐.๘๙	๖๘	๑.๘๙
ต่ำกว่าชั้นประถมศึกษา (ป.๔ , ป.๗ , ป.๖)	๓๔	๐.๙๕	๓๙	๑.๐๙	๗๓	๒.๐๓
จบชั้นประถมศึกษา (ป.๔ , ป.๗ , ป.๖)	๗๗๐	๒๑.๔๔	๙๔๔	๒๖.๒๙	๑,๗๑๔	๔๗.๗๓
มัธยมศึกษาตอนต้น (ม.ศ.๑-๓ , ม.๑-๓)	๓๗๙	๑๐.๕๕	๒๗๕	๗.๖๖	๖๕๔	๑๘.๒๑
มัธยมศึกษาตอนปลาย (ม.ศ.๔-๕ , ม.๔-๖,ปวช.)	๒๕๘	๗.๑๘	๒๔๓	๖.๗๗	๖๕๔	๑๘.๒๑
อนุปริญญา หรือเทียบเท่า	๙๒	๒.๕๖	๙๔	๒.๖๒	๑๘๖	๕.๑๘
ปริญญาตรี หรือเทียบเท่า	๑๒๘	๓.๕๖	๒๐๘	๕.๗๙	๓๓๖	๙.๓๖
สูงกว่าปริญญาตรี	๑๑	๐.๓๑	๙	๐.๒๕	๒๐	๐.๕๖
รวม	๑,๗๒๗	๔๘.๐๙	๑,๘๖๔	๕๑.๙๑	๓,๕๙๑	๑๐๐.๐๐

จากข้อมูลการจัดเก็บข้อมูลพื้นฐานของเทศบาลตำบลบางหมาก พบว่าประชากรในเขตเทศบาลตำบล
บางหมากได้รับการศึกษาทุกระดับการศึกษา

จำนวนประชากรจำแนกตามประเภทอาชีพ ปี ๒๕๖๐

ข้อมูลความจำเป็นพื้นฐาน ระดับตำบล

ประเภทอาชีพ	จำนวนครัวเรือน
กำลังศึกษา	๓
ไม่มีอาชีพ	๔๕
เกษตรกรรม - ทำนา	๓
เกษตรกรรม - ทำไร่	๑
เกษตรกรรม - ทำสวน	๓๔๗
เกษตรกรรม - ประมง	๒
เกษตรกรรม - ปศุสัตว์	๕
รับราชการ เจ้าหน้าที่ของรัฐ	๗๒
พนักงานรัฐวิสาหกิจ	๗
พนักงานบริษัท	๒๑
รับจ้างทั่วไป	๖๔๐
ค้าขาย	๑๒๓
ธุรกิจส่วนตัว	
อาชีพอื่น (นอกเหนือจากที่กล่าว)	
รวมทั้งสิ้น	๑,๕๓๓

๖. สภาพทางเศรษฐกิจ

๑) อาชีพ

การประกอบอาชีพในเขตเทศบาลตำบลบางหมาก ประชากรส่วนใหญ่ประกอบอาชีพด้านเกษตรกรรม สวนมะพร้าว สวนปาล์ม และทำนา นอกจากนี้ยังมีการเลี้ยงสัตว์เพื่อจำหน่าย เช่น โค กระบือ สุกร เป็ด ไก่ ตลอดจนมีการเลี้ยงกุ้งและตะพาบน้ำ

รายได้บุคคลเฉลี่ยประมาณ ๗๘,๙๔๖.๒๐ บาท/คน/ปี

รายจ่ายบุคคลเฉลี่ยประมาณ ๗๐,๑๐๓.๔๐ บาท/คน/ปี

๒) หน่วยธุรกิจ

๑.ปั้มน้ำมัน ๒ แห่ง

แอดบริการ ตั้งอยู่หมู่ที่ ๖ บ้านดอนไทรงาม

ดีแอนด์ที มินิมาร์ท ตั้งอยู่หมู่ที่ ๘ บ้านดอนรวบ

๒.โรงงานน้ำปลา ๑ แห่ง

ตั้งเฮ้ลิ้ม ตั้งอยู่หมู่ที่ ๕ บ้านบางพร้าว

๓.โรงแรม/รีสอร์ท ๓ แห่ง

๗ ด้านเศรษฐกิจพอเพียง (ด้านการเกษตรและแหล่งน้ำ)

๑) ด้านการเกษตรกรรม

ประชากรส่วนใหญ่ประกอบอาชีพด้านเกษตรกรรม ประมาณ ๑๕,๔๙๓ ไร่ เช่น สวนมะพร้าว สวนปาล์ม น้ำมัน ทูเรียน เป็นต้น โดยมีพืชเศรษฐกิจที่ทำรายได้ให้กับประชาชน ได้แก่

มะพร้าว จำนวน ๘,๗๒๕ ไร่

ปาล์ม น้ำมัน จำนวน ๖,๖๓๐ ไร่

มังคุด จำนวน ๕๙ ไร่

ทุเรียน จำนวน ๒๕ ไร่

เงาะ จำนวน ๒๔ ไร่

อื่นๆ จำนวน ๓๐ ไร่

๒) แหล่งน้ำ

๑) แหล่งน้ำธรรมชาติ

แม่น้ำ ๑ สาย แม่น้ำท่าตะเภา

คลอง ๑ สาย

บึง , หนองและอื่น ๆ ๑ แห่ง

๒) แหล่งน้ำที่สร้างขึ้น

คลองชลประทาน ๓ แห่ง

สระน้ำ ๖ แห่ง

บ่อโยก ๒๗ แห่ง

บ่อน้ำบาดาล ๑ แห่ง

๘. ศาสนา ประเพณี วัฒนธรรม

วัด / สำนักสงฆ์/ศาลเจ้า ๗ แห่ง

ชื่อ	ที่ตั้ง
วัดสุวรรณนที (วัดคูขุด)	หมู่ที่ ๓ บ้านคูขุด
วัดดอนรวบ	หมู่ที่ ๘ บ้านดอนรวบ
วัดคอเตี้ย	หมู่ที่ ๙ บ้านคอเตี้ย
วัดบางพร้าว	หมู่ที่ ๕ บ้านบางพร้าว
วัดทุ่งไผ่	หมู่ที่ ๑๐ บ้านดอนเสื่อสูง
วัดดอนใหญ่	หมู่ที่ ๑๑ บ้านดอนทิงทวด
ศาลเจ้าปูนเต่างอง	หมู่ที่ ๓ บ้านคูขุด

จำนวนประชากรจำแนกตามศาสนา
ข้อมูลความจำเป็นพื้นฐาน ระดับตำบล

ศาสนา	เพศ				รวม (คน)	%
	ชาย (คน)	%	หญิง (คน)	%		
พุทธ	๒,๓๖๙	๙๙.๘๗	๒,๔๒๗	๙๙.๙๒	๔,๗๙๖	๙๙.๙๐
คริสต์	๒	๐.๐๘	-	-	๒	๐.๐๔
อิสลาม	๑	๐.๐๔	๒	๐.๐๘	๓	๐.๐๖
ซิกข์	-	-	-	-	-	-
ฮินดู	-	-	-	-	-	-
อื่นๆ	-	-	-	-	-	-
รวม	๒,๓๗๒		๒,๔๒๙		๔,๘๐๑	

ประเพณีท้องถิ่น

ประเพณีไทยทรงดำ หมู่ที่ ๘ ๙ ประเพณีท้องถิ่นของชาวไทยดำ

ประเพณีฟ่อปู่ฟ่วง หมู่ที่ ๗

ประเพณีวัดคูขุด หมู่ที่ ๓

ภูมิปัญญาท้องถิ่น

หมอนวดแผนไทย

กลุ่มทอผ้าชาวไทดำ

๙. ทรัพยากรธรรมชาติ

♣ **ทรัพยากรดิน** ลักษณะของดินภายในเขตเทศบาลตำบลบางหมากส่วนมากเป็นดินร่วนปนทรายเหมาะแก่การเพาะปลูก ส่วนใหญ่จะปลูกมะพร้าว ทำนาและสวนปาล์มน้ำมัน

♣ **ทรัพยากรน้ำ** แหล่งน้ำผิวดินที่สำคัญของเทศบาลตำบลบางหมาก ได้แก่ แม่น้ำท่าตะเภา

♣ ป่าไม้ ป่าชายเลนบริเวณ หมู่ที่ ๘ ตำบลบางหมาก เชื่อมตำบลทุ่งคา

♣ ที่ดินสาธารณประโยชน์แปลงดอนทิงหวด หมู่ที่ ๘,๙ ตำบลบางหมาก เนื้อที่ประมาณ ๑,๔๐๐ ไร่ มีสถานที่ราชการ วัด โรงเรียน ประชาชนเข้าอยู่อาศัยและทำประโยชน์